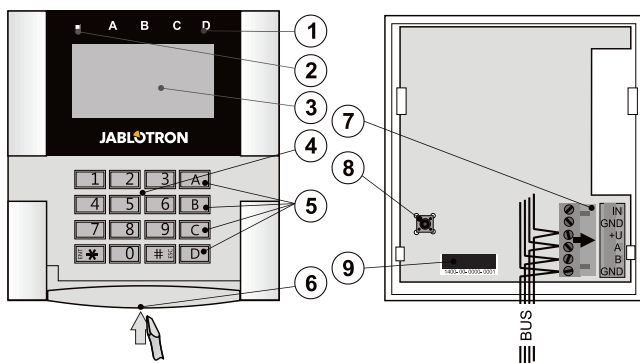


# JA-110E Sběrníková klávesnice

Sběrníková klávesnice je komponentem systému **JABLOTRON 100** sloužící k ovládní a signalizaci aktuálního stavu systému. Klávesnice umožňuje připojení detektoru otevření dveří pomocí externího vstupu.

Tento manuál je nutné použít společně s instalačním a uživatelským manuálem systému **JABLOTRON 100**.

Klávesnice obsahuje 4 funkční tlačítka (5), LCD displej (3), systémový indikátor (2), stavové indikátory A, B, C, D (1), klávesnici a RFID čtečku (4), klávesnici a RFID čtečku bezdotykových přístupových karet / čipů (4).



Obrázek č. 1: 1 – stavové indikátory A, B, C, D; 2 – systémový indikátor; 3 – LCD displej; 4 – klávesnice a RFID čtečka; 5 – funkční tlačítka A, B, C, D; 6 – západka pro otevření klávesnice; 7 – nasazovací svorkovnice sběrnice; 8 – sabotážní kontakt; 9 – sériové číslo;

## Instalace

1. Stisknutím západky na spodní části klávesnice (6) a jejím uvolněním ze zadního plastu otevřete přední plast klávesnice.
2. Ze zadního plastu vylomte otvor pro kabel, kabel jím provlékněte a zadní plast přišroubujte na vybrané místo. Pro montáž doporučujeme využít všech čtyř montážních otvorů a šroubů z příbalu. Pro zajištění řádné funkce zadní sabotážní ochrany musí být zadní plast přišroubován minimálně dvěma šrouby s využitím montážního otvoru pro šroub nejbližší otvoru pro sabotážní kontakt a montážního otvoru pro šroub v diagonálně opačném rohu zadního plastu. Zapojte kabel sběrnice do svorkovnice (7). Pro pohodlnější instalaci je možné svorkovnici vysunout a po připojení kabelu nasadit zpět.



**Připojování sběrnice provádějte vždy při zcela vypnutém napájení systému.**

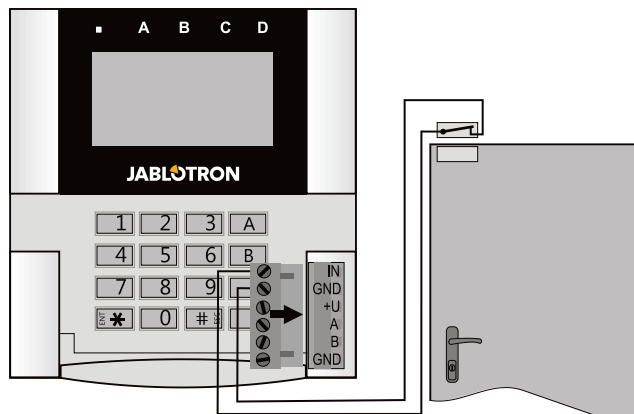
3. Zadvakněte klávesnici zpět do zadního plastu a zajistěte malým šroubkem (v příbalu). Dávejte pozor, aby se vodiče nedotýkaly pružinky sabotážního kontaktu.
4. Dále se řiďte instalačním manuálem ústředny. Základní postup:
  - a. Klávesnice po zapnutí napájení signalizuje žlutým blikáním systémového indikátoru (2), že není přiřazena do systému.
  - b. V programu **F-Link** vyberte v kartě **Periferie** požadovanou pozici a tlačítkem **Přiřadit** otevřete okno **Podrobnosti periferie**.
  - c. Kliknutím na tlačítko **Naučit nepřřazené** zobrazíte seznam připojených, ale nepřřazených periferií. Přiřazení provedte dvojklikem na požadovanou periferii - v tomto případě klávesnici JA-110E.

### Poznámky:

- Klávesnici lze do systému přiřadit také otevřením učicího režimu (tlačítko **Přiřadit** v kartě **Periferie** programu **F-Link**) a stiskem krytu klávesnice nebo sabotážního kontaktu.
- Naučení klávesnice do systému je možné i zadáním sériového čísla (9) v programu **F-Link** nebo pomocí čtečky čárového kódu). Zadávají se všechny číslice uvedené pod čárovým kódem (1400-00-0000-0001).

## Připojení detektoru otevření dveří

Klávesnice umožňuje připojení detektoru otevření dveří. Vstup IN reaguje na rozpojení od svorky GND. Reakce ústředny na aktivaci vstupu IN je nastavitelná programem **F-Link**.



Obrázek č. 2: připojení detektoru otevření dveří

## Nastavení vlastností

Provádí se programem **F-Link** v kartě **Periferie**. Na pozici klávesnice vstupte do **Vnitřního nastavení**. Zobrazí se okno s danou klávesnicí s možností nastavení jejich vlastností a funkčních tlačítek. Vnitřní nastavení je rozděleno do dvou základních záložek: **Funkce** a **Nastavení**.

### Záložka Funkce:

**Čas** – umožňuje zobrazení aktuálního času systému v pravém horním rohu displeje klávesnice.

**Uživatelský text** – umožňuje zobrazit libovolný text např. telefonní číslo na montážní firmu apod.

**Teplota** – umožňuje zobrazit změřenou teplotu vybraného detektoru v pravém spodním rohu displeje klávesnice.

**Funkce tlačítka** – vlevo se vybírá funkce tlačítka, vpravo sekce nebo PG výstup, ke kterým se vybraná funkce přiřazuje. Funkčnímu tlačítku lze přiřadit funkce: Žádná, Odjisti/Zajisti, Odjisti/Částečně zajisti, Odjisti/Částečně zajisti/Zajisti, Indikuje sekci, Tiseň, Požár, Hlasitá tiseň, Zdravosti obtíže, PG Vypnout/Zapnout, PG Zapnout, PG Vypnout, Indikuje PG, PG indikuje inverzně, Společné funkční tlačítka.

**Autorizace** – pro zapínání i vypínání střežení se vyžaduje autorizace uživatele. Po vypnutí parametru lze ovládat funkční tlačítka bez autorizace s výjimkou funkce Odjisti sekci, pro kterou je autorizace vyžadována vždy. U zapínání a vypínání PG výstupů platí nastavení funkce Autorizace / bez autorizace pro oba stavy.

**Import** – tlačítko import umožňuje kopírování nastavení klávesnice podle další klávesnice v systému stejného typu. Toho lze využít např., pokud má objekt více vchodů a je potřeba u všech mít klávesnice se stejnými funkcemi. Tuto funkci můžete využít také při výměně vadné klávesnice za novou. Tlačítko Import nabízí historii posledních nastavení klávesnice na dané pozici periferie.

**Výběr sekcí** – umožňuje nastavit sekce pro ovládání pouhou autorizací (RFID nebo kódem).

**Ovládá PG** – umožňuje nastavit PG výstupy pro ovládání pouhou autorizací (RFID nebo kódem).

### Záložka Nastavení:

#### Akustická signalizace vybraných sekcí:

**Zvýšená hlasitost** – Nastavení hlasitosti signalizací kromě poplachu.

**Poplach** – signalizace při poplachu (zvuk sirény).

**Příchodové zpoždění** – trvalé pískání při příchodovém zpoždění.

**Odchodové zpoždění** – pomalé pípání (1x za sekundu).

**Odchodové zpoždění při částečném zajištění** – pomalé pípání (z výroby vypnuto).

**Změny stavu na funkčním tlačítku** – jedním pípnutím při změně.

### Funkce:

#### Nastavení optické indikace:

1. **Indikuje trvale** – Indikuje trvale, v případě výpadku síťového napájení se chová dle volby 3. Po obnově napájení opět indikuje trvale.
2. **Změnou stavu sekce – klávesnice** – změna stavu sekce / PG je indikována na daném funkčním tlačítku a stavovém

# JA-110E Sběrnice klávesnice

indikátoru. Přichodové zpoždění a poplach indikují všechna funkční tlačítka a stavové indikátory.

- Změnou stavu sekce – funkční tlačítko** – klávesnice indikuje po změně stavu sekce / PG, přichodové zpoždění a poplach pouze na příslušném funkčním tlačítku a stavovém indikátoru.
- Změnou stavu funkčního tlačítka** – klávesnice indikuje po změně stavu sekce / PG na daném funkčním tlačítku a stavovém indikátoru. Přichodové zpoždění a poplach jsou indikovány pouze akusticky.
- Příchodem a poplachem** – klávesnice indikuje přichodové zpoždění a poplach na daném funkčním tlačítku a stavovém indikátoru. Změna stavu sekce / PG není indikována opticky ani akusticky.
- Pouze po stisku** – klávesnice opticky i akusticky indikuje až po otevření předního krytu, stisku klávesy nebo funkčního tlačítka.

**RFID čtečka** – Pro úsporu energie lze omezit činnost čtečky pouze na 3 s od stisku jejího krytu. Čtečku RFID je také možné zcela vypnout. Pro bezdrátové klávesnice a přístupové modulu toto nastavení platí, pokud jsou napájeny trvale z externího zdroje, jinak se jejich RFID čtečka vypíná vždy automaticky.

**Trvale zapnuta** – Stálé zapnutí RFID čtečky. U sběrnice klávesnice nerespektuje nastavení probuzení.

**Stiskem zapnuta** – Probuzení RFID čtečky na 3 s po aktivaci klávesnice.

**Vypnuta** – Trvalé vypnutí RFID čtečky.

**Stiskem nebo požadavkem na autorizaci zapnuta** – K probuzení RFID čtečky dojde stiskem krytu klávesnice nebo při očekávání autorizace, např. během přichodového zpoždění.

**Autorizace odjízdy sekci s probíhajícím přichodovým zpožděním** – pouhým zadáním kódu nebo přiložením čipu se odjízdy sekce, ve které probíhá přichodové zpoždění (pokud k ní má uživatel oprávnění). U bezdrátových klávesnic je možno takto provést autorizaci až poté, kdy je na nich vyhlášeno přichodové zpoždění. **UPOZORNĚNÍ:** Tuto volbu není vhodné aplikovat na Společnou sekci. V takovém případě může dojít k nežádoucímu odjždění všech sekcí přiřazených ke společné sekci, případně i celého systému (pokud se nejprve stiskne tlačítko odjždění a poté provede autorizace).

**Odložení tísňe** – Funkce pro vyhlášení tísňového poplachu (tichého nebo hlasitého) s nastavitelným zpožděním, během kterého lze poplach zrušit. Aktivace i deaktivace se provádí funkčním tlačítkem nastaveným na funkci Tísňe nebo Hlasitá tísň. Prvním stiskem tlačítka se spouští časování a druhým stiskem se časování ruší. Pokud je nastavena Autorizace, je vyžadována pro aktivaci i pro deaktivaci. Zpoždění je nastavitelné od 1 do 255 sekund.

## Intenzita svitu

**Indikátorů** – nastavení svitu indikátorů

**Funkčních tlačítek** – nastavení svitu funkčních tlačítek

**Klávesnice** – nastavení podsvícení klávesnice

**Displeje** – nastavení podsvícení LCD displeje

**Kontrast** – nastavení kontrastu LCD displeje

**Pro nastavení klávesnice dle certifikačních požadavků je nutné vybrat odpovídající konfigurační schéma v programu F-Link, karta parametry.**



## Optická signalizace

### Systémový indikátor:

**Svítil trvale zeleně** – Běžný stav. Sekce ovládané z klávesnice jsou v pořádku, bez poruchy.

**Svítil trvale žlutě** – Klidový stav systému s hlášením poruchy v některé sekci ovládané klávesnicí. Bližší informace o chybě jsou po autorizaci dostupné dle oprávnění uživatele v menu klávesnice. Pokud je optická signalizace doplněna rotujícím logem Jablotronu na klávesnici, jedná se o poruchu rádiové komunikace klávesnice s ústřednou.

**Svítil trvale červeně** – Klávesnice se nachází v režimu BOOT, který se užívá při aktualizaci firmwaru.

**Bliká zeleně (2 Hz)** – Probíhající stav autorizace, při kterém může uživatel volit změny stavu funkčních tlačítek či procházet menu klávesnice. Stav autorizace trvá 8 s od posledního stisku libovolné klávesy nebo lze ukončit klávesou ESC.

**Bliká žlutě (8 Hz)** – Signalizace neúspěšného zajištění.

**Bliká červeně (8 Hz)** – Signalizace právě probíhajícího poplachu v některé sekci ovládané z dané klávesnice. Typ poplachu, název

sekce, ve které poplach probíhá a zdroj, který poplach způsobil, se zobrazují na displeji klávesnice.

**Bliká střídavě červeně / žlutě** – Probíhající poplach současně s aktivní poruchou.

**Bliká střídavě zeleně / červeně** – Probíhá stav autorizace s pamětí poplachu.

**Bliká střídavě zeleně / žlutě** – Probíhá stav autorizace s aktivní poruchou.

**Každé 2 sekundy 2x blikne žlutě** – Programovací režim Servis. V tomto režimu nesvítil ani nejsou dostupná žádná funkční tlačítka a pro uživatele a správce ani menu. Pro servisního technika je menu v režimu Servis dostupné, pouze pokud není k ústředně připojený počítač.

**Každé 2 sekundy 2x blikne červeně** – Signalizace paměti poplachu.

**Každé 2 sekundy 1x blikne žlutě** – Signalizace poruchy u klávesnice v úsporném spícím režimu (pouze u Profilu EN 50131-1 a Incert).

**Každé 2 sekundy 1x blikne červeně** – Signalizace paměti poplachu u klávesnice v úsporném spícím režimu (pouze u Profilu EN 50131-1 a Incert).

**Bez signalizace** – Klávesnice v úsporném spícím režimu.

**Funkční tlačítka a stavové indikátory** – stav funkčních tlačítek je shodně signalizován na stavových indikátorech A, B, C, D:

**Svítil zeleně** – Stav sekce odjžděno nebo stav PG vypnuto.

**Bliká zeleně (4 Hz)** – Časuje se přichodové zpoždění a čeká se na odjždění.

**Svítil žlutě** – Stav sekce je částečně zajištěno.

**Svítil červeně** – Stav sekce je zajištěno nebo stav PG je zapnuto.

**Bliká žlutě (4 Hz)** – Čeká se na autorizaci při částečném zajištění nebo se hlásí problém při částečném zajištění.

**Bliká žlutě (8 Hz)** – Signalizace neúspěšného zajištění.

**Bliká červeně (4 Hz)** – Čeká se na autorizaci při zajištění nebo se hlásí problém při zajištění.

**Bliká červeně (8 Hz)** – Paměť poplachu. Je signalizována až do jejího smazání.

**Nesvítil vůbec** – Stav Servis nebo také při funkci ovládání a Zablokované sekci po poplachu (po zablokování a vymazání paměti poplachu).

## Akustická signalizace

Nastavuje se bez závislosti na optické signalizaci a usínání klávesnice. Klávesnice dokáže signalizovat přichodové a odchodové zpoždění nebo poplach. Po dobu platnosti autorizace se akustická signalizace odchodového zpoždění umlčuje. K trvalému ztišení dojde stiskem krytu klávesnice. Přichodové zpoždění a poplachy signalizuje do konce nastaveného času pouze, nedejde-li ke stisku krytu klávesnice.

## Technické parametry

Napájení	ze sběrnice ústředny (9...15 V)
Proudová spotřeba jmenovitá pro výpočet zálohy	30 mA
Proudová spotřeba maximální pro volbu kabelu	110 mA
Typ propojení	Datová sběrnice - nesdílená
Frekvence RFID	125 kHz
Rozměry	120 x 130 x 30 mm
Hmotnost	217 g
Klasifikace	stupeň zabezpečení 2 (je-li nastaveno v F-link)
- dle	EN 50131-1, EN 50131-3, T 031
- prostředí	II. vnitřní všeobecné (dle EN 50131-1)
- rozsah provozních teplot	-10 °C ÷ +40 °C
- průměrná provozní vlhkost	75 % RH
- certifikační orgán	Trezor Test s.r.o.
Ve shodě s	ČSN ETSI EN 300 330-2, ČSN EN 50130-4, ČSN EN 55032, ČSN EN 60950-1
Podmínky provozování	ČTÚ č. VO-R/10 (ERC REC 70-03)



JABLOTRON ALARMS a.s. prohlašuje, že výrobek JA-110E je navržen a vyroben ve shodě s harmonizačními právními předpisy Evropské unie: směrnice č.: 2014/53/EU, 2014/35/EU, 2014/30/EU, 2011/65/EU, je-li použit dle jeho určení. Originál prohlášení o shodě je na [www.jablotron.cz](http://www.jablotron.cz) v sekci Ke stažení.

**Poznámka:** Výrobek, ačkoliv neobsahuje žádné škodlivé materiály, nevyhazujte do odpadků, ale předejte na sběrné místo elektronického odpadu. Podrobnější informace na [www.jablotron.cz](http://www.jablotron.cz).